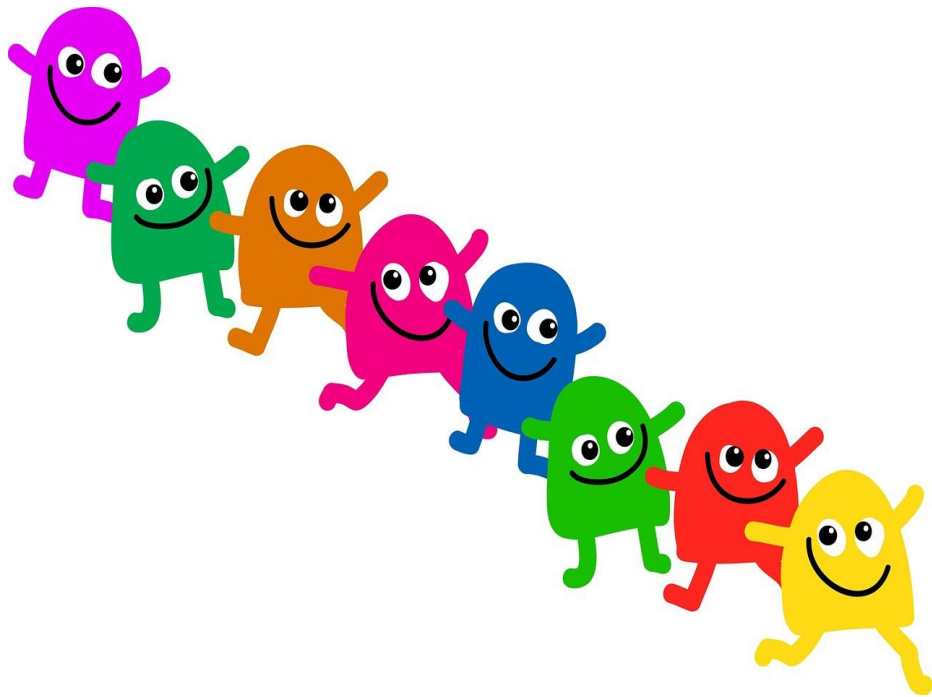


Riktlinjer för förskolorna Havsglöntan och Regnbågen



Innehåll

Verksamheter.....	3
Rätt till plats har de barn.....	3
Ansökan om plats.....	3
Turordning.....	3
Fördelning av tillgängliga platser.....	4
Avgifter.....	4
Vistelsetid.....	5
Öppettider.....	5
Uppsägning av plats.....	6
Force Majeure.....	6

VERKSAMHET

Förskola

Förskola erbjuds barn i åldrarna 1-6 år. Från och med höstterminen det år barnet fyller sex år erbjuds förskoleklass.

Allmän förskola

Från höstterminen det år barnet fyller tre år erbjuds allmän förskola. Med allmän förskola menas tillgång till förskola för alla barn och är inte en egen förskoleform.

Allmän förskola är avgiftsfri och erbjuds 525 timmar per läsår och förläggs till 15 timmar per vecka och följer grundskolans läsår. Om barnet vistas på förskolan mer än 15 timmar per vecka tas avgift ut enligt gällande maxtaxa för tid utöver 15 timmar per vecka.

Från 1 april 2022 erbjuder vi en möjlighet till 20 timmar per vecka för de som önskar. De som väljer det betalar då normal avgift enligt gällande maxtaxa.

I de fall barnet enbart har allmän förskoleplats på 15 timmar så förläggs de till tisdag – torsdag kl 09.00-14.00. Vid 20 timmar per vecka förläggs tiden till måndag-torsdag kl 09.00-14.00.

RÄTT TILL PLATS

Rätt till plats har de barn

- som är i åldern 1-6 år
- som är bosatta i Sverige och folkbokförda i Oxelösund
- vars vårdnadshavare arbetar eller studerar
- vars vårdnadshavare är arbetslös eller föräldraledig
- vars vårdnadshavare är asylsökande som beviljats tidsbegränsat uppehållstillstånd
- som är i behov av särskilt stöd för sin utveckling enligt Skollagen 8 kap 7§, 14 kap 6§, beslut efter individuell prövning
- som har ett eget behov av omsorg på grund av familjens situation i övrigt enligt Skollagen 8 kap 5§, 14 kap 5§, beslut efter individuell prövning

ANSÖKAN OM PLATS

Ansökan om plats görs via QNS pedagogiks hemsida. Där fyller vårdnadshavarna i en intresseanmälan och när den är ifylld får man tillbaka en bekräftelse. Ansökan om plats görs senast fyra månader före önskat placeringsdatum. Plats kan dock inte garanteras inom fyra månader.

Turordning på förskolan

Barnet placeras i kö enligt turordning:

1. Ansökningsdatum
2. Födelsedatum

Fördelning av tillgängliga platser

Vid fördelning av tillgängliga platser på förskolorna sker prioritering enligt följande:

1. Barn i behov av särskilt stöd enligt Skollagen kap 8, 5 eller 7§.
2. Syskonförtur för yngre syskon i mån av plats. Gäller den verksamhet det äldre syskonet är placerad i.
3. När vårdnadshavare arbetar eller studerar. Placering sker med hänsyn till när arbete eller studier påbörjas.
4. När vårdnadshavare är arbetslös eller föräldraledig.

AVGIFTER

På våra förskolor gäller maxtaxa (samma som kommunen). Maxtaxa är en månadsavgift som betalas av platsinnehavaren 12 månader per år och gäller även under semester, sjukdom eller annan ledighet. Vid utebliven betalning skickas påminnelse med påminnelseavgift och om avgiften ändå inte betalas så går ärendet vidare till inkasso.

Nivå på avgift beräknas med en fast procentsats på hushållets sammanlagda inkomst före skatt (avgiftsgrundad inkomst).

Gifta/sammanboende med gemensamma barn

Sammanboende vårdnadshavare med gemensamma barn är båda platsinnehavare. Familjens sammanlagda inkomster är avgiftsgrundande.

Gifta/sammanboende utan gemensamma barn

Vid sammanboende utan gemensamma barn är vårdnadshavare platsinnehavare. Platsinnehavaren är skyldig att lämna inkomstuppgift för både sig själv och maka/make/sambo. Hushållets sammanlagda inkomst är avgiftsgrundande.

Gemensam vårdnad

När vårdnadshavare har gemensam vårdnad men bor på skilda håll, räknas avgiften ut på den avgiftsgrundande inkomsten och övriga förhållanden för den vårdnadshavare där barnet bor, om endast den vårdnadshavaren är platsinnehavare. När barnet bor växelvis hos vårdnadshavarna och båda har behov av plats är båda platsinnehavare. Avgiften grundas på den sammanlagda inkomsten i respektive hushåll och tar hänsyn till eventuella ytterligare barn som finns i hushållet och har barnomsorg. Det innebär att vårdnadshavarna får varsin faktura men får tillsammans inte överstiga det maximala avgiftstaket.

Ändrade familjeförhållanden

Om förhållandena i familjen förändras påverkas avgiften. Vid äktenskapsskillnad eller upplöst samboförhållande beräknas ny avgift från det datum föräldrarna är folkbokförda på skilda adresser. Platsinnehavare ska snarast anmäla ändrade familjeförhållanden till respektive förskola.

Avgift vid allmän förskola

Allmän förskola är avgiftsfri men när ett barn med allmän förskoleplats vistas på förskolan mer än 525 timmar per år tas avgift ut för den del av vistelsetiden som överstiger 15 timmar per vecka eller 525 timmar per år.

Uppgiftsskyldighet för platsinnehavare

Platsinnehavare ansvarar för att lämna korrekta uppgifter om förändringar som påverkar avgiftens storlek. Till exempel ändrade familjeförhållanden, avgiftsgrundande inkomst, arbetslöshet, eller föräldraledighet. Om inkomstuppgift eller schema inte lämnas tas högsta avgift ut utifrån maxtaxan. När ansvarig handläggare fått korrekta uppgifter justeras avgiften från det datum då avgiften skulle börjat gälla.

De inkomstuppgifter som vårdnadshavarna har lämnat kan komma att kontrolleras hos vårdnadshavarens arbetsgivare.

VISTELSETID

Barnets tid i verksamheten styrs av:

- vårdnadshavares arbetstid/studietid inklusive restid
- vårdnadshavares sovtid i samband med skiftarbete
- barnets eget behov på grund av familjens situation i övrigt (beslutas av rektor)
- vid föräldraledighet och arbetslöshet erbjuds barnet att närvara 20 timmar per vecka i förskolan.

Vid vuxenstudier eller högskolestudier räknas vistelsetiden efter den tid som vårdnadshavare får studiestöd, eller efter studerandepoäng. Vårdnadshavares sjukdom och havandeskapsledighet jämställs med förvärvsarbete.

Schema lämnas in senast 25:e i varje månad.

Vårdnadshavare som blir sjukskrivna, får havandeskapspenning eller uppbär sjuk-och aktivitetsersättning behåller rätten till barnomsorg. Barnet erbjuds då att närvara efter familjens behov i samråd med verksamheten.

Vid vårdnadshavares arbetslöshet erbjuds barnet att närvara 15 timmar/vecka på förskolan. De 15 timmarna fördelas över veckan av verksamheten. Från 1 april 2022 erbjuds barnet att närvara 20 timmar per vecka. Om barnet har rätt till avgiftsfri allmän förskoletid så tas normal avgift minus 3/8-delar ut enligt gällande maxtaxa.

Vid föräldraledighet har barnet rätt att närvara 15 timmar per vecka på förskolan förutom den första månaden efter syskons födelse då barnet har rätt till tidigare ordinarie tider. De 15 timmarna fördelas över veckan av verksamheten. Från 1 april 2022 erbjuds barnet att närvara 20 timmar per vecka. Erbjudandet gäller ej under veckorna 28-31. Om barnet har rätt till avgiftsfri allmän förskoletid så tas normal avgift minus 3/8 -delar ut enligt gällande maxtaxa.

Vårdnadshavare som arbetar natt har möjlighet att lämna sitt barn i verksamheten under den tid som vårdnadshavaren behöver sova för att få en dygnssömn som motsvarar åtta timmar.

Under vårdnadshavares skiftarbete med ledighet under en hel kalendervecka erbjuds barn rätt till vistelse i förskolan under 20 timmar. Förläggning av tiden sker av verksamheten.

När vårdnadshavare har semester eller annan ledighet från sitt schemalagda arbete eller studier är barnet ledig från förskolan.

Vårdnadshavare är skyldiga att på förfrågan från rektor, lämna in arbetsgivarintyg/studieintyg som styrker barnets vistelsetid.

ÖPPETTIDER

Förskolorna är öppna alla helgfria vardagar – julafton, nyårsafton och midsommarafton är undantagna. Förskolan ska så långt som möjligt vara tillgänglig på de tider då det finns ett vistelsebehov. Beslut av förskolornas öppettider fastställs av rektor med utgångspunkt i vårdnadshavares behov av vistelsetid. Ramtiden är 06.00-18.00. Verksamheten har öppet till 18.30 vid behov. En dag i månaden arbetar pedagogerna gemensamt med verksamhetsutveckling och förskolan stänger då klockan 16:00.

Studiedagar när förskolan är stängd

Sex dagar per läsår är förskolorna stängda för planering och kompetensutveckling. Information om vilka dagar och tider det gäller ska lämnas minst två månader i förväg. Vid behov av tillsyn under dessa dagar kontaktas rektor senast två veckor före stängningsdag.

UPPSÄGNING AV PLATS

Uppsägning från platsinnehavarens sida

Uppsägningstiden är två månader och räknas från det datum uppsägningen kommit in. Uppsägning lämnas på särskild blankett. Platsinnehavare betalar avgift under hela uppsägningstiden.

Uppsägning från förskolans sida

I de fall då plats på förskolan inte används enligt schema eller särskild överenskommelse äger QNS pedagogik AB rätt att säga upp platsen. Uppsägningstiden är en månad, räknat från den dag som platsinnehavaren mottagit beslut från QNS pedagogik AB. Platsinnehavare betalar avgift under uppsägningstiden.

Vilande plats – möjlighet att behålla plats vid frånvaro



En plats kan hållas vilande upp till två månader. Under tiden platsen är vilande betalas ordinarie månadsavgift.

Vid längre ledighet ska ansökan om att få hålla plats vilande ställas av platsinnehavare till verksamhetschef för QNS pedagogik AB.

FORCE MAJEURE

Om verksamheten måste stänga på grund av oförutsedda händelser, som tex. personalens sjukdom, strejk, strömavbrott eller annan händelse gäller force majeure. Det gäller även i andra fall av händelser som företaget inte kan råda över. De som drabbas av inkomstbortfall eller kostnader på grund av detta har inte rätt till skadestånd från QNS pedagogik AB.